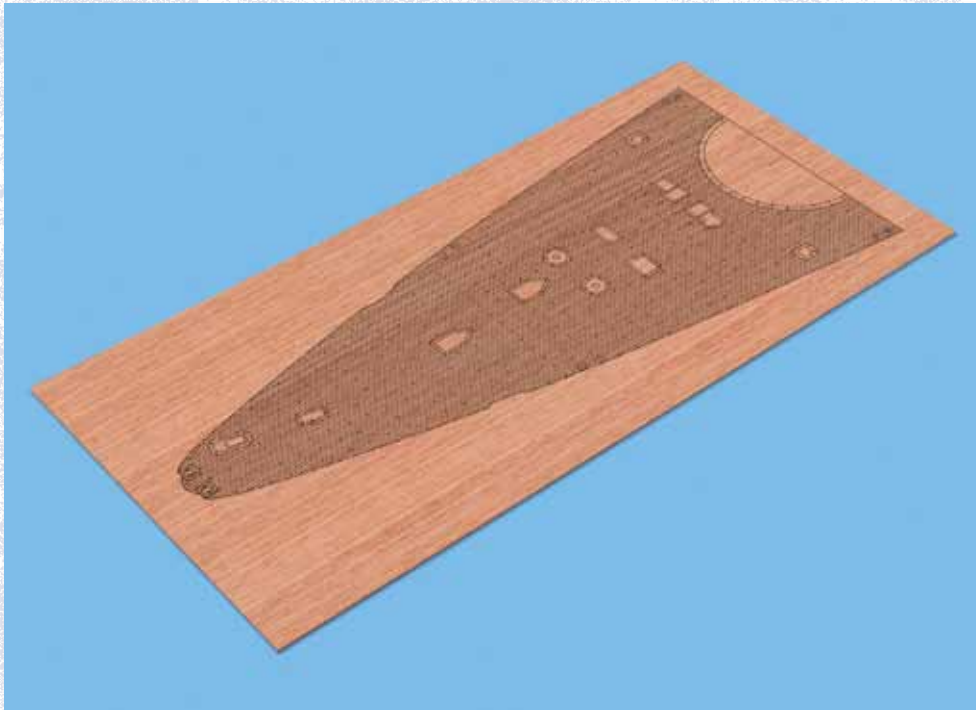




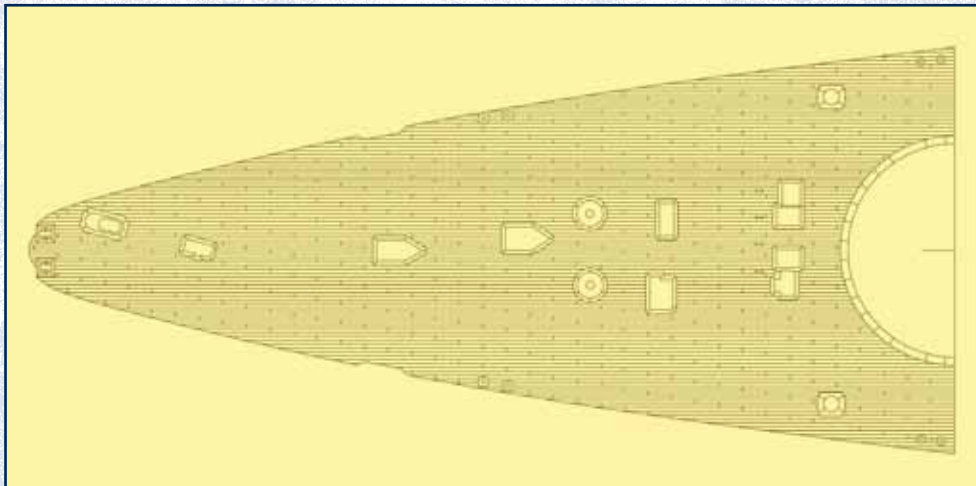
## 61. BAUANLEITUNG FÜR DIE SCHARNHORST

Mit dieser Ausgabe erhalten Sie eine Platte mit dem ersten Decksbelag für das Oberdeck.

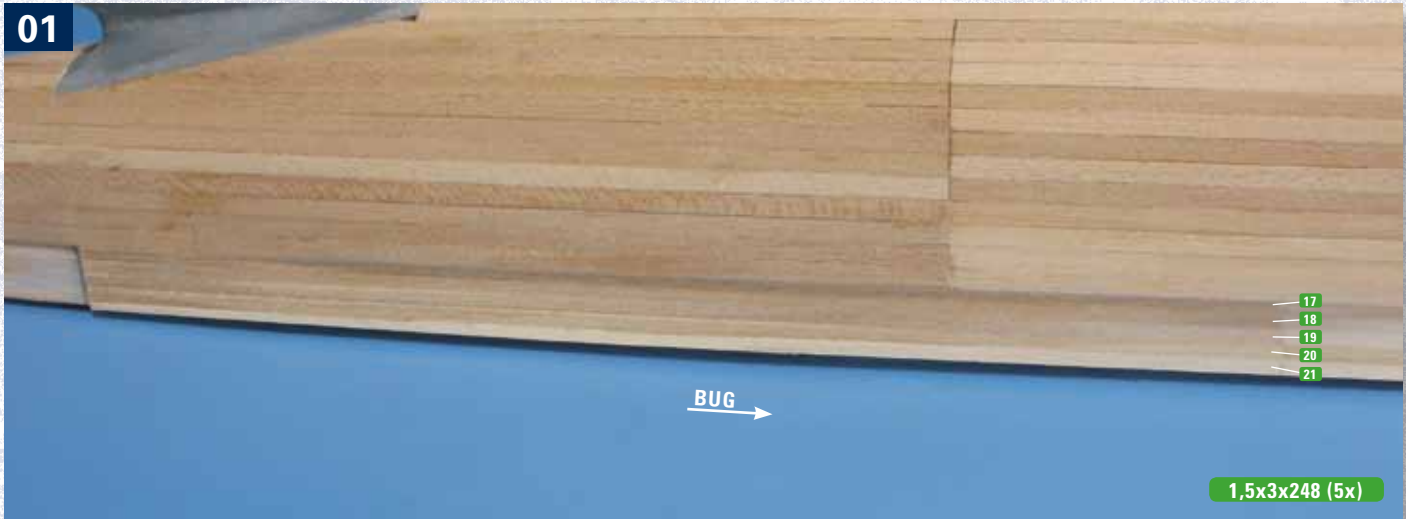


### WICHTIGE STARTHINWEISE:

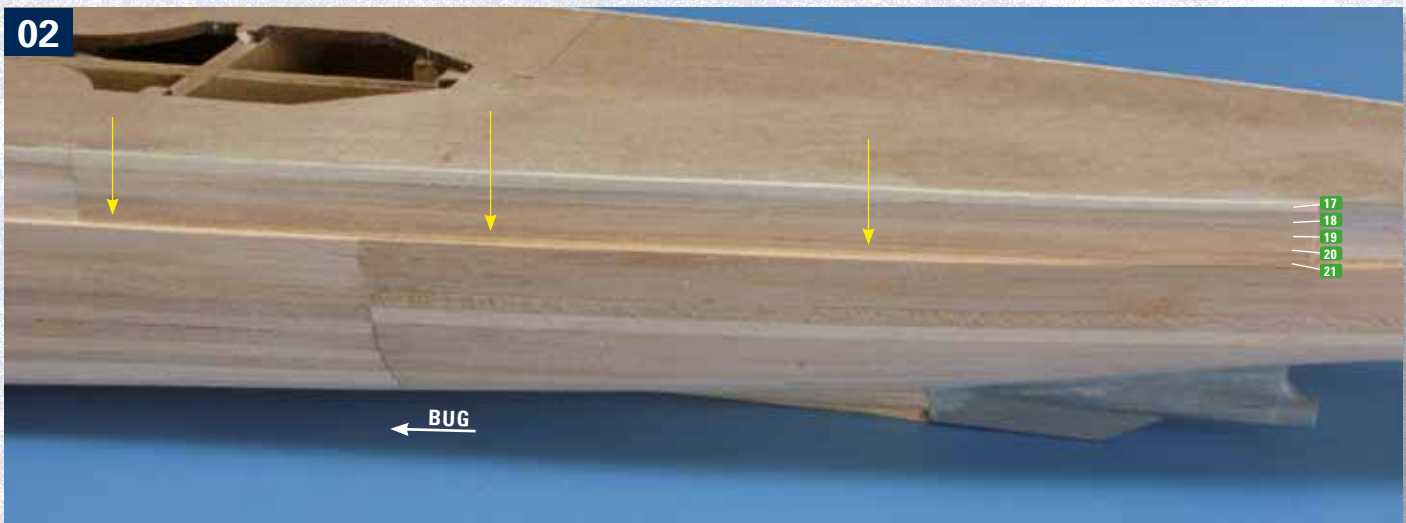
- Zum Anbringen der Leisten können Sie Holzleim (mit kurzer Topfzeit), Kontaktkleber oder Sekundenkleber verwenden.
- Auch bei diesen Leisten stellt das abwechselnde Anbringen auf beiden Seiten sicher, dass sich der Rumpf nicht verwindet.
- Sehen Sie sich zunächst die gesamte Anleitung an, bevor Sie mit den Arbeiten beginnen.



**Hinweis:** Der gelb unterlegte Decksbelag wird noch nicht verwendet. Legen Sie ihn gut beiseite. Mit dieser Bauanleitung verwenden wir 14 der übrig gebliebenen Leisten für die zweite Beplankung aus vorherigen Ausgaben. Die verbliebenen 3 Leisten dienen als Ersatz.



Mit diesen Bauschritten wird die 2. Beplankung des oberen Rumpfbereichs komplettiert. Das Anbringen und Bearbeiten erfolgt auf die gleiche Weise, wie in der 58. Bauanleitung beschrieben. Stellen Sie den Rumpf auf den Kopf und bringen Sie auf der Backbordseite fünf Leisten (17-21) an, die die mit der 60. Bauanleitung montierten Leisten 12-16 nach achtern fortsetzen.

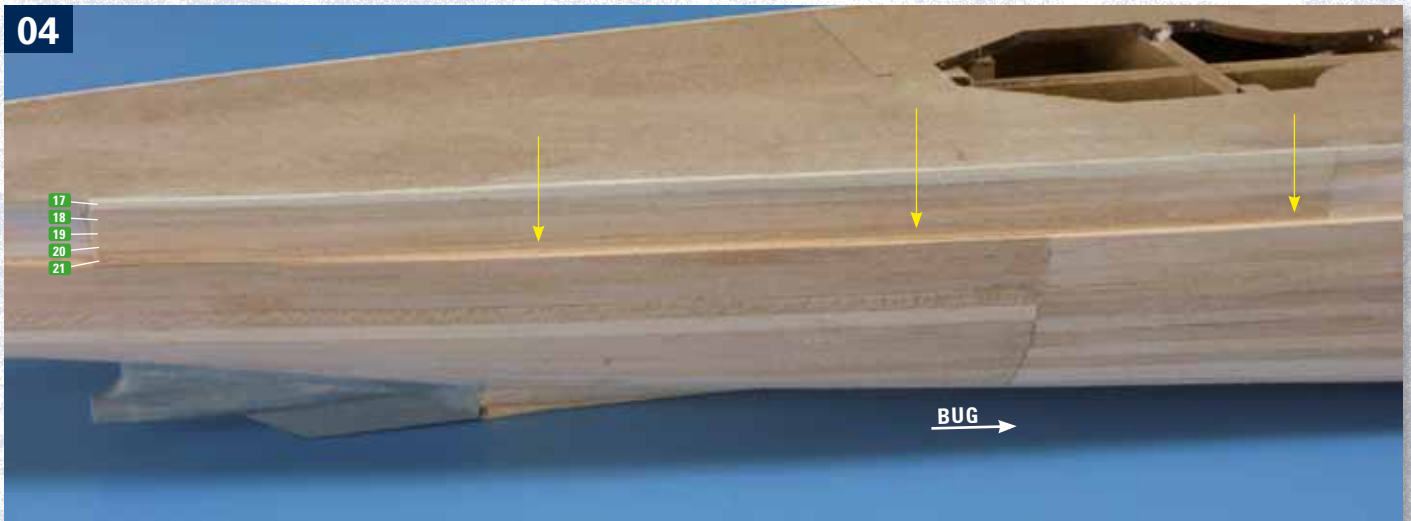


Das Foto zeigt die soeben angebrachten fünf Leisten schräg von oben. Die Stufe unterhalb der Leiste 21 ist gut zu erkennen (gelbe Pfeile). Beachten Sie, dass diese Stufe in Richtung Heck immer kleiner wird und schließlich ganz verschwindet.



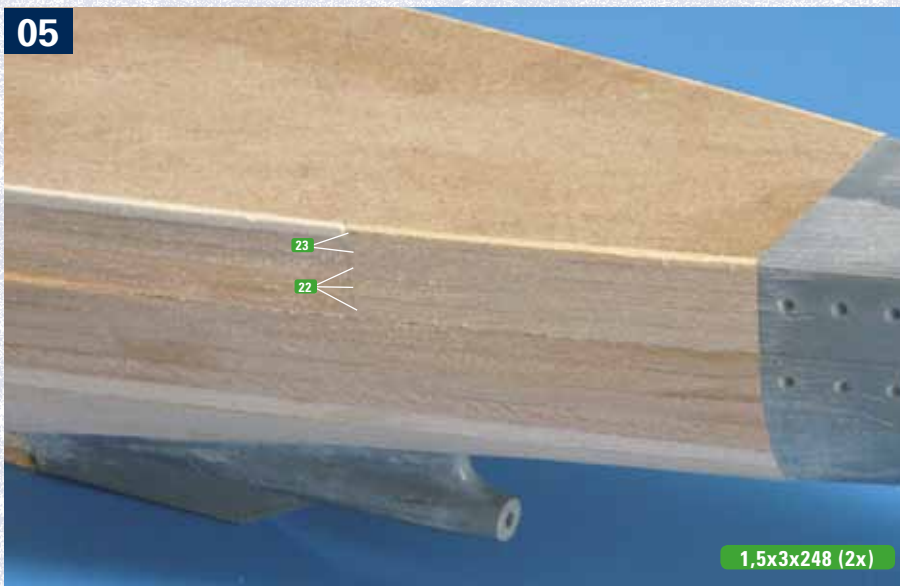
Drehen Sie den Rumpf um. Auf der Steuerbordseite werden im gleichen Bereich ebenfalls fünf Leisten (17-21) angebracht.

04



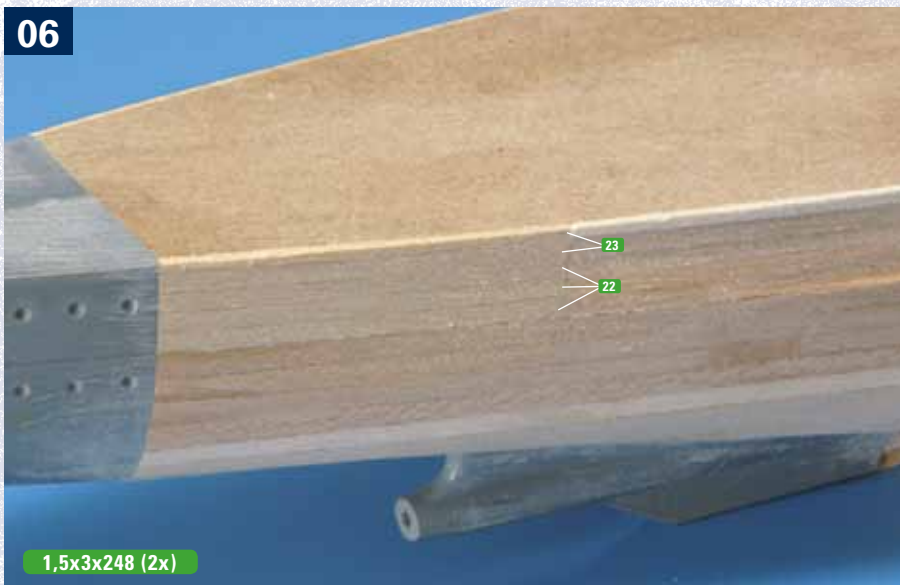
Abermals der Blick von schräg oben auf die soeben angebrachten Leisten. Die Stufe unterhalb der Leiste 21, auf die die gelben Pfeile weist, läuft in Richtung Heck aus.

05



Die 2. Beplankung des oberen Rumpfbereichs wird auf der Backbordseite mit zwei Leisten (22-23) komplettiert, die Sie entsprechend zurechtschneiden. In diesem Bereich existiert keine Stufe mehr zwischen den „alten“ und den „neuen“ Leisten.

06



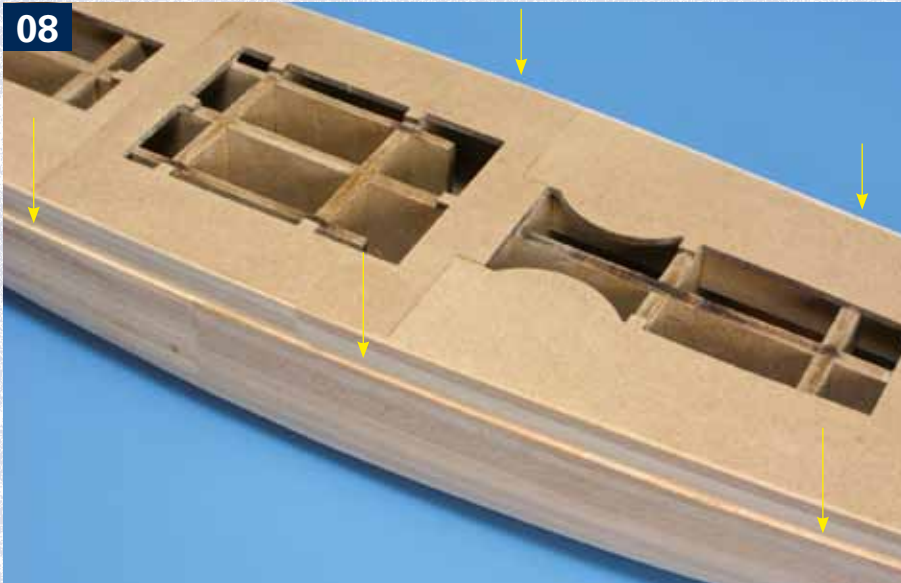
Drehen Sie den Rumpf um. Auf der Steuerbordseite wird die 2. Beplankung des oberen Rumpfbereichs ebenfalls mit zwei Leisten (22-23), die Sie zu passenden Stücken zurechtschneiden, vervollständigt, wie es das Foto zeigt.

07



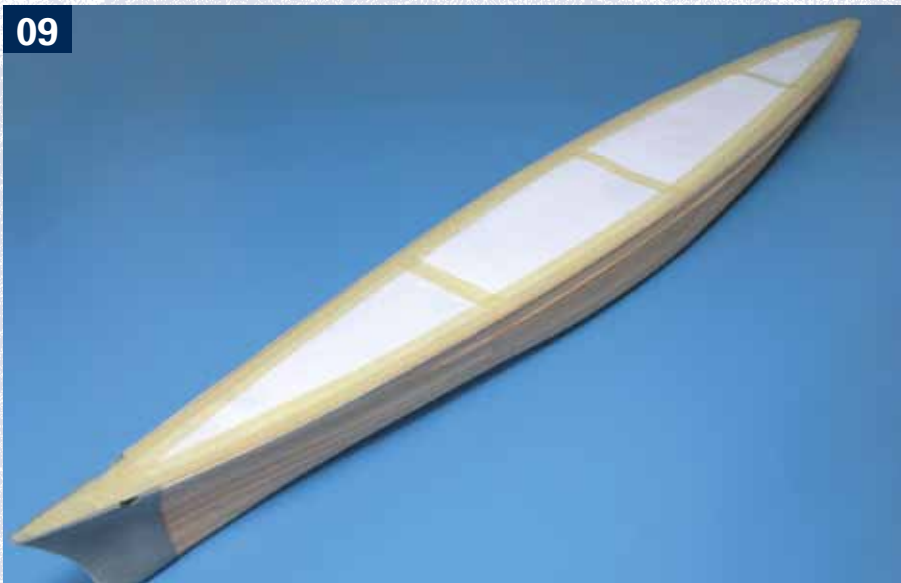
Die Beplankung des Rumpfs ist somit abgeschlossen. Bearbeiten Sie die Oberfläche zunächst mit Sandpapier mittelfeiner Körnung. Den Feinschliff verpassen Sie dem Rumpf mit feinem Sandpapier (Körnung  $\geq 200$ ). Nach Abschluss dieser Arbeiten sollte die Oberfläche glatt und gleichförmig sein.

08



Achten Sie beim Schleifen unbedingt darauf, dass die Stufe auf beiden Seiten des Rumpfs (gelbe Pfeile) nicht beschädigt wird.

09



Um das Modell für die anstehende Grundierung und Lackierung des Rumpfs vorzubereiten, wird das Oberdeck mit Klebeband abgeklebt. Die Abdeckung sollte nur das Oberdeck verhüllen, nicht aber den oberen Rand der obersten Beplankungsleisten bzw. der Kunststoffteile an Bug und Heck. Die Pfeile im Detailfoto weisen auf diese Stellen hin.

